

n° 38 > Avril 2022

# PONT-ÉVÊQUE

[www.ville-pont-eveque.fr](http://www.ville-pont-eveque.fr)

# Mag



**IMPRIM'VERT®**

Papier 100 % recyclé

**C'est le  
Printemps !**

Ville  
**Active & Sportive**



Ville de  
**PONT - EVEQUE**



# SOMMAIRE

## ► Centre Socioculturel Arc-en-ciel

Pages 16 et 17

### Mairie de Pont-Évêque

Hôtel de ville  
1, place Claude Barbier - BP 50057  
38783 PONT-ÉVÊQUE Cedex  
Tél. 04 74 57 28 80  
Fax 04 74 57 28 83  
Site : ville-pont-eveque.fr  
Facebook @PontEveque38

### Horaires d'ouverture au public :

Du lundi au vendredi de 8h30 à 12h et de 13h30 à 17h, et le 1<sup>er</sup> samedi du mois de 9h15 à 11h

**Magazine bimestriel 3 000 ex.**  
de la commune de Pont-Évêque

**Directeur de la publication :**  
Martine FAÏTA

**Élue référente à la communication :**  
Dalila BRAHMI

**Réalisation et impression :**  
Éditions JP MARTIN - FOUQUET SIMONET  
Tél. 06 51 95 55 12 - editionsjpmartin@hotmail.fr  
30, avenue Général Leclerc - 38200 VIENNE

**Conception graphique :** Magali ARNAUD

*La Municipalité remercie les annonceurs pour leur collaboration et leur confiance.*

**Édito du maire** 3

**Cadre de vie Environnement** 4

Opération élagage des platanes  
Toilette du clocher  
Comme un air de printemps  
Création d'une voie verte  
Agrandissement du trottoir de la rue Étienne Perrot

**Municipalité** 6

Urbanisme  
Festival d'humour  
Choc Frontal a fait salle comble  
Les jeunes ont décoré la loge des artistes  
Journée Internationale des Droits des Femmes  
Les femmes sont des battantes !  
Un temps pour soi  
Le Village de l'Emploi  
Journée de l'Environnement  
Stop au gaspillage alimentaire !  
La minute gourmande  
Nouveau ! Form'Santé avec l'AS Handivienne

**Dossier** 12

Des traces de castor observées dans les ENS  
Le façonnier des rivières  
Des ouvrages dédiés à la nature

**Culture** 14

Le coin de la médiathèque  
Le coin de la ludothèque

**CCAS** 15

Pôle Animations Seniors du Clos des Roses  
Une rose pour ces dames  
Bienvenue à... Mimouna Sghir, Conseillère Numérique

**Centre Socioculturel Arc-en-Ciel** 16

Zoom sur les vacances de février  
Secteur Enfance  
Secteur Jeunesse  
Secteur adultes Familles  
La culture, vecteur de lien social  
Un Carnaval haut en couleurs !

**Vie pratique** 18

Numéros utiles  
Rencontrez vos élus...  
Collectes sélectives

**Brèves d'éco** 19

Nouveau ! Bienvenue à... Corinne El Asmar, psychologue clinicienne et psychothérapeute

**Vie économique** 20

Changement de propriétaire  
Les Soins du Linge  
Le Tiers-Lieu a ouvert ses portes

**Actualités** 22

Collectes des déchets  
Rappel  
Solidarité

**Calendrier des fêtes** 23

**Les jeunes porte-drapeaux à l'honneur** 23

**État civil** 23

« *L'homme qui déplace une montagne commence par déplacer les petites pierres.* »

(Confucius)

**Madame, Mademoiselle, Monsieur,**

**C'**est le printemps, et avec le retour des beaux jours les activités reprennent. Je parle bien sûr des rendez-vous festifs et associatifs qui nous ont tant manqués.

C'est l'occasion de nous interroger sur l'importance de ces moments partagés, et la richesse du lien social qui est le fondement de notre société. Il suffit de voir le sourire de nos aînés qui ont retrouvé le chemin du pôle Animations du Clos des Roses, pour s'en convaincre.

Le printemps est un symbole de renouveau. La nature s'éveille et nous rappelle à nos responsabilités. La Journée de l'Environnement, avec l'opération toilette de la commune et ses animations, sera l'occasion de prendre soin de notre cadre de vie. Car c'est cet héritage que nous laisserons à nos enfants.

Donner une vraie place à la jeunesse. C'est l'objectif que nous poursuivons en l'accompagnant vers l'autonomie. Le Village de l'Emploi, organisé en partenariat avec la P@sserelle Emploi, permettra aux jeunes de décrocher un stage, un job d'été, un contrat ou d'accéder à une formation qualifiante.

L'avenir, c'est aussi respecter notre passé et pérenniser le Devoir de Mémoire.



En raison de l'élection présidentielle, sur décision du Préfet de Grenoble, la Cérémonie commémorative du Souvenir des Victimes et Héros de la Déportation sera avancée au 22 avril à 18h. Et c'est avec un profond respect que nous accueillerons les jeunes porte-drapeaux issus du Conseil Municipal d'Enfants, qui assurent la relève et honorent leurs aînés.

Véçu comme une contrainte, la majorité d'entre-nous a tombé le masque. Je vous invite tout de même à rester vigilants et à respecter les gestes barrières, pour protéger les plus fragiles.

Au plaisir de vous rencontrer.

**Madame le Maire, Martine Faïta**

*Bien à vous.*

A handwritten signature in black ink, appearing to be 'Martine Faïta', written in a cursive style.

# CADRE DE VIE ENVIRONNEMENT

“ L’entretien des espaces verts et des massifs contribue à l’embellissement de la commune. Pour réduire les coûts, les Services techniques de la Ville réalisent une majeure partie de l’aménagement paysager. Seuls les travaux qui nécessitent un outillage spécifique sont confiés à des entreprises. ”



Christian TOGNARELLI

*Adjoint en charge des travaux, patrimoine, espaces verts*

## ➤ Opération élagage des platanes

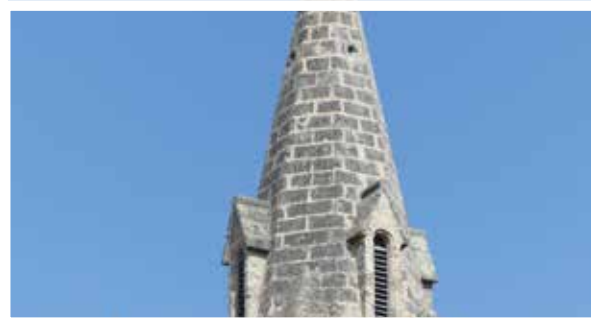
L’entreprise **Verts espaces**, d’Estrablin, a procédé à l’élagage des platanes de la Place Claude Barbier. Les branches ont été broyées en copeaux. Ils serviront de paillage pour protéger les plants durant l’hiver.



## ➤ Toilettage du clocher

Le nettoyage du clocher a été effectué par l’entreprise lyonnaise **Everest**, et réalisé par des grimpeurs spécialisés dans les travaux en hauteur. Ces techniciens de haut vol ont soigneusement enlevé l’herbe et la mousse incrustées sur les pierres et vérifié le bon état du bâti.

Classées édifices recevant du public, les églises sont soumises à des contrôles, et un entretien régulier.



## ➤ Comme un air de printemps

Deux bacs en acier, destinés à y planter des arbustes, ont été installés près de l’Hôtel de Ville. Outre l’aspect ornemental, ils apportent de la verdure et une touche de modernité au centre-ville.

Le premier contient un chêne vert à feuilles persistantes. Le second abrite un grenadier à floraison abondante. Son feuillage rouge orangé en été, vire au jaune or à l’automne.

Sélectionnées et plantées par les Services techniques de la Ville, ces variétés s’adaptent à un volume de terre restreint.



# CADRE DE VIE ENVIRONNEMENT

“ Les travaux engagés rue René Sibille seront mis à profit pour créer une voie verte. Elle permettra de sécuriser le déplacement des piétons et des vélos, mais aussi des automobilistes. ”



Bayram DINDAR

*Adjoint en charge de l'Urbanisme et du Plan de Déplacement Mobilité*

## ► Création d'une voie verte

**D**ans le cadre de sa compétence Assainissement, Vienne Condrieu Agglomération entreprend et finance la réhabilitation du réseau d'assainissement de la rue René Sibille.

Ces travaux, d'une durée approximative de deux mois, seront suivis d'un réaménagement de la voirie et mis à profit pour réaliser une voie verte. Ce cheminement sera réservé aux déplacements non motorisés : vélos, piétons, rollers et même cavaliers.

L'objectif est d'assurer la sécurité des usagers, d'apprendre à partager la route et de faciliter le développement des modes de déplacements doux.



## ► Agrandissement du trottoir de la rue Étienne Perrot

**L**es résidents du Domaine d'Élise empruntent quotidiennement le cheminement piéton, pour se rendre en centre-ville. Or, le trottoir existant entre le Chemin des Moulins et la Place Claude Barbier s'avère inadapté et trop étroit pour un tel flux.

Un agrandissement du trottoir est à l'étude, avec une légère réduction de la voirie.

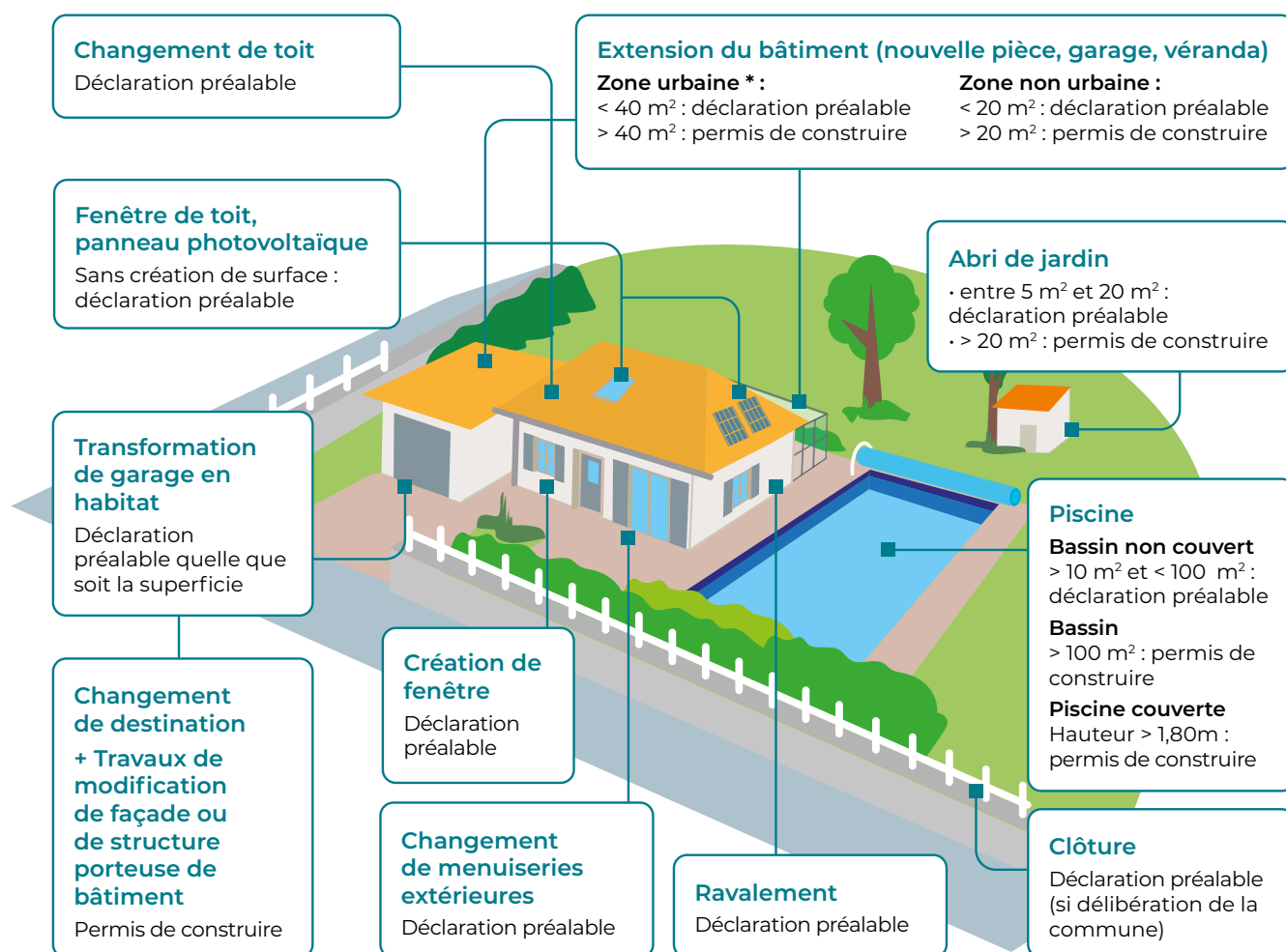


### Déclaration préalable ou permis de construire

Les autorisations d'urbanisme sont des formalités obligatoires, préalables à la réalisation de construction nouvelle, de travaux sur construction existante, des changements de destination et des travaux d'aménagement (division de terrains, lotissements, aires de stationnement, etc.). Les travaux exécutés sans autorisation ou en méconnaissance des règles d'urbanisme constituent des infractions au code de l'urbanisme et aux règlements pris pour son application.

L'accord de l'administration doit être obtenu avant d'engager vos travaux.

Le schéma ci-dessous présente globalement les différents travaux soumis à permis de construire ou à déclaration préalable. Ce schéma n'ayant qu'un caractère indicatif **il convient pour tout projet de travaux de s'adresser au préalable à votre mairie** afin de vérifier quel type d'autorisation déposer.



\* La zone urbaine est symbolisée par la lettre U dans les PLU (Ua, Ub...).

Dans les périmètres Monuments historiques : toute modification est soumise à l'autorisation d'un architecte des Bâtiments de France.

#### Dans le cadre d'un permis de construire

• Pour une construction neuve : vous avez l'obligation de recourir à un architecte si la surface de plancher dépasse 150 m<sup>2</sup>.

• Pour une extension supérieure à 20 m<sup>2</sup> : si la surface de plancher ajoutée à celle de l'existant fait dépasser 150 m<sup>2</sup>, vous devrez passer par un architecte.

**Attention :** il y a des cas particuliers où le recours à l'architecte est également obligatoire.

“ Le Festival d’humour, qui regroupe 16 spectacles, est l’occasion d’accueillir des artistes renommés et de permettre aux habitants du territoire de bénéficier d’une offre culturelle de qualité. ”



Gilbert COURTOIS  
*Adjoint en charge de la Vie associative, du Sport,  
de la Culture, de l'Environnement*

## › Festival d’humour Choc Frontal a fait salle comble

Accueilli dans le cadre des 40 ans du Festival d’humour de Vienne et alentours, le duo **Choc Frontal** a fait salle comble avec 150 spectateurs.

Parfaitement à l’aise dans leur rôle d’amuseurs public, les artistes, Xavier Chavari et Bruno Durand se donnent la réplique pour égratigner la société et ses dérives. Prétentieux, irrévérencieux mais jamais méchants, ils s’amusent de nos travers, sans concession.

Organisé par la MJC de Vienne, en partenariat avec Vienne Condrieu Agglomération, ce rendez-vous culturel a mobilisé les élus, les membres et bénévoles de la Commission du Festival, et les Services de la Ville.



## › Les jeunes ont décoré la loge des artistes

La décoration de la loge des artistes, qui est à la charge des municipalités, a été confiée aux collégiens inscrits à l’accompagnement scolaire.

Encadrés par les élus et membres de la Commission du Festival, et les animateurs, les jeunes se sont directement inspirés du nom de scène des humoristes : **Choc Frontal**.

Pris au premier degré – un accident de la route – ils ont recréé un garage avec des objets 100 % récup’. Des palettes en bois, des pneus, un vieux vélo, les sièges du minibus du Centre socioculturel en guise de canapé et quelques accessoires astucieusement mis en scène ont fait l’affaire. Et pour soigner l’accueil, l’affiche du spectacle accrochée au mur et un recueil de blagues façon BD, écrites par les collégiens, attendaient les artistes, qui ont salué la créativité des jeunes.



# MUNICIPALITÉ

« Organisée par l'équipe du Centre socioculturel Arc-en-ciel, avec le concours du Centre Communal d'Action Sociale, de la Ludothèque et de la Médiathèque Boris-Vian, *La Journée de la Femme* a permis de réunir les générations et d'échanger sur l'évolution de la société. »



Dalila BRAHMI  
Adjointe en charge de la cohésion sociale,  
démocratie locale, événementiel

## ► Journée Internationale des Droits des Femmes Les femmes sont des battantes !

« Les femmes sont des battantes qui mènent de front leur vie familiale, professionnelle et pour une majorité d'entre elles, endossent le rôle d'aidante. Pour autant, elles sont heureuses et fières d'être nées "Femme", et s'épanouissent dans leur féminité ».

C'est autour d'un débat passionné sur le thème : **La place de la femme dans la société**, que se sont réunies plusieurs générations de femmes. Organisés dans le cadre de **La Journée Internationale des Droits des Femmes**, ces échanges conduits par le Madame le Maire, Martine Faïta, et l'adjointe en charge de la cohésion sociale, Dalila Brahmi, ont été riches de témoignages et d'émotion. Avec le sentiment que les acquis des Femmes sont fragiles et qu'il faut rester vigilantes.



Tartine et Chocolat  
MAISON FRANÇAISE DE MODE ENFANTINE

Berenice  
Fabrication Française

## Optique Gauthier

Personnalise votre vision

EN EXCLUSIVITÉ CHEZ OPTIQUE GAUTHIER

3 magasins à votre service...



Parking gratuit  
à côté des magasins

Galerie Monoprix VIENNE SUD  
2, Rue du Colonel A. Beltrame  
Tél. 04 74 85 71 49

VIENNE NORD  
2, Avenue Berthelot  
Tél. 04 74 78 07 01

PONT-EVEQUE  
98, Montée Magnat  
Tél. 04 74 59 08 35



## ► Un temps pour soi

Être heureuse d'être une Femme, c'est aussi être ensemble et prendre du temps pour soi. Sur la journée, 125 femmes ont profité des ateliers bien-être mis à leur disposition : automassage, maquillage, henné, yoga, atelier floral, diététique, loto...

L'après-midi s'est prolongé autour d'un goûter confectionné par les adhérents du Pôle Animation Seniors du Clos des Roses.



## ► Le Village de l'Emploi

Chaque année, sous l'égide de la Commission Politique de la Ville, la Municipalité organise Le Village de l'Emploi, pour rapprocher les employeurs et les demandeurs d'emploi.

Par ce biais, et avec la participation active de la P@sserelle Emploi et de Pôle Emploi, de nombreux Épiscopontains trouvent un job d'été, une mission, un contrat, une formation ou une embauche.

L'édition 2022 du Village de l'Emploi aura lieu le **mercredi 4 mai de 14h à 17h, place Claude Barbier**. Ouvert à toutes et tous, en accès libre et gratuit, il se déroulera sous la forme d'un Job Dating (mini-entretiens de recrutement avec les employeurs).

Les candidats doivent obligatoirement venir avec leur CV. Celles et ceux qui ont besoin d'un accompagnement, pour rédiger ou imprimer leur CV, sont invités à prendre rendez-vous auprès de la P@sserelle Emploi, au 06 63 52 51 53, avant le **1<sup>er</sup> Mai**.



La P@sserelle Emploi est un service de proximité, qui regroupe :

✓ **Une Conseillère Emploi et Formation**

Sur rendez-vous : lundi 14h/17h  
mardi 9h/12h  
jeudi 14h/17h

✓ **Un Espace Numérique**

En accès libre : lundi 14h/17h  
mardi 9h/12h  
jeudi 14h/17h

✓ **Des rencontres** avec des partenaires et des employeurs

# MUNICIPALITÉ

## ➤ Journée de l'Environnement - Samedi 7 Mai Place Claude Barbier

Venez nombreux !

- ✓ **8 h 30** : Pot d'accueil (Café, viennoiseries...) et constitution des équipes par zones.
- ✓ **9 h - 11 h 30** : Nettoyage de la commune : fournitures de gants, pinces et sacs poubelles.
- ✓ **11 h 30** : Apéritif et collation offerts aux participants.
- ✓ **14 h - 17 h** : Animations autour de la nature : ferme pédagogique, expositions (Compostage, tri sélectif, ambrosie), ateliers (**Compose ta bombe à graines - Fabrique ton piège à Frelons Asiatiques**), pots de fleurs décorés, vélo à smoothies, stands alimentaires, gâteaux, café torréfié, bières artisanales, ...
- ✓ **15 h** : Remise des prix du Concours du fleurissement.



Organisée par la Municipalité avec la participation des élus, du Conseil Municipal d'Enfants, du Centre socioculturel Arc-en-ciel, des Services Techniques de la Ville et des associations.

## ➤ Stop au gaspillage alimentaire !

**S**elon le Ministère de l'Agriculture et de l'Alimentation, en France, le gaspillage alimentaire représente 10 millions de tonnes par an. Un chiffre absolument alarmant quand on sait que la faim dans le monde concerne plus de 811 millions de personnes (Données 2021). Cette situation est d'autant choquante que lutter contre le gaspillage alimentaire est à la portée de tous !

## ➤ La minute gourmande

**D**e tous les aliments que nous jetons, le pain est en première position, alors qu'il existe de multiples recettes pour l'utiliser et composer des repas, à la fois économiques et savoureux.

**Pain à resservir** : Passer toute la croûte sous l'eau froide et mettre le pain au four 5 minutes.

**Pain perdu sucré** : Verser 1/2 verre de lait, 2 œufs, 1 cuillère à soupe de sucre en poudre, tremper les tranches de pain et les cuire dans une poêle.

**Pain perdu salé** : Même recette, mais avec du parmesan, du fromage, du jambon, du thon...

**Croûtons** : Découper les tranches en gros cubes, les déposer dans un plat au four avec de l'huile d'olive, du sel, du poivre, du thym, de l'ail et laisser dorer 10 minutes.

**Chapelure pour panure** : Briser le pain grossièrement en l'emballant dans un torchon fermé et taper dessus avec un rouleau à pâtisserie.

**Toasts** : Mettre les tranches au four pour les dorer et garnir ces toasts pour l'apéritif, les soupes...

**Bruschetta** : Comme les Italiens, frotter le pain grillé à l'ail et les tartiner de tapenade, tomates concassées, huile d'olive, caviar d'aubergine, fromage...

**Pudding** : Imbiber 500 g de pain rassis émietté avec 1 litre de lait bouillant. Ajouter 4 œufs battus et 250 g de cassonade. Y rajouter des morceaux de pomme, des raisins secs, du chocolat...

**Crumble** : Préparer une pâte avec du pain rassis, du sucre et du beurre.

**Farce** : Émietter le pain et le faire tremper dans du lait. Ajouter 1 œuf, puis de la viande hachée ou de la chair à saucisse, ail, oignon et herbes.

Maintenant, régalez-vous !



## ► Nouveau ! Form'Santé avec l'AS Handivienne

Permettre à tous les Épiscopeptains, valides ou non valides, de pratiquer une activité sportive sur la commune. C'est l'objectif que poursuit la Municipalité, dans une optique de Sport Santé.

En partenariat avec l'Association Sportive Handivienne, une nouvelle section **Form'Santé**, a vu le jour. Elle se déroule chaque samedi, de 9 h 30 à 11 h 30, à la salle des fêtes.

Trois disciplines adaptées aux différents handicaps, sont proposées : la Boccia, la Sarbacane et le Badminton, en individuel ou collectif.

L'encadrement est assuré par une éducatrice diplômée, avec le concours des membres de l'association. Histoire de se mettre dans l'ambiance, les séances débutent par un temps de relaxation, pour se libérer des tensions, se recentrer sur son corps et sa respiration.

Les enfants qui présentent un handicap moteur ou sensoriel peuvent être accueillis dès 6 ans, en concertation avec les familles.

**Renseignements et inscription auprès du président, Yannick Blache au 06 83 11 04 44.**

### À CHACUN SON SPORT

- ✓ **Le Badminton** se pratique en individuel ou en double. Il s'adresse aux enfants et adultes présentant un handicap physique (amputation, hémiplégié, sclérose en plaque, traumatisme des membres), marchant ou non-marchant, sourd et malentendant.
- ✓ **La Boccia** consiste à lancer une boule lestée au plus près d'une boule cible appelée "but" ou "jack". Elle peut être pratiquée par des personnes amputées et assimilées, des blessés médullaires (paraplégies, tétraplégies), handicapés visuels (non et malvoyants), sourds ou malentendants.
- ✓ **La Sarbacane** se classe dans les sports de visée, en individuel ou par équipe. Il s'agit de propulser un projectile sur une cible verticale en soufflant dans une sarbacane. Cette discipline est ouverte à tous types de handicaps.



# DOSSIER

## ► Des traces de castor observées dans les ENS



**L'**idée peut sembler saugrenue et pourtant ! En février dernier, des traces de castor ont été observées dans les Espaces Naturels Sensibles (ENS) de la commune, le long de la Véga.

Un arbre rongé à sa base de manière caractéristique a permis à Nicolas Souvignet, conseiller en environnement et expert naturaliste, de confirmer cette hypothèse. « *Aucun doute possible. C'est bien l'œuvre du castor et cela paraît assez frais* » confirme le spécialiste. Qui précise : « *Depuis deux hivers, il y a eu quelques rares observations du côté de Saint-Hilaire. C'est tout à fait nouveau car l'espèce a du mal à coloniser la Gère et la Véga, du fait de l'état de la Gère et du tunnel formé place Saint-Louis, au niveau de sa confluence avec le Rhône* ».

Reste à savoir s'il s'agit d'un castor isolé, s'il est de passage ou venu en éclaireur pour y fixer sa famille. Seule une surveillance attentive du site permettra de le savoir.



## Le façonnier des rivières

Espèce protégée depuis 1968, son installation dans les zones humides de la commune est un véritable enjeu écologique.

**M**ammifère semi-aquatique, de la famille des rongeurs, le castor vit près des rivières et des cours d'eau. Grand amateur de saules, peupliers et aulnes, dont il apprécie l'écorce, les feuilles et les bourgeons, il a la particularité d'ériger des barrages pour faire monter artificiellement le niveau de l'eau. Ceci, afin d'immerger l'entrée de son habitat, pour se protéger, même s'il a peu de prédateurs.

Par cette action, il crée des zones d'habitat pour les poissons et les plantes, ce qui fait de lui un acteur de la biodiversité. D'où son appellation de façonnier des rivières.

Autre caractéristique : ses dents poussent durant toute sa vie, ce qui l'oblige à ronger des arbres pour les limer.

## Des ouvrages dédiés à la nature

**P**assionnée de nature, Catherine Piganeau, conseillère municipale en charge du développement durable et de l'environnement, a publié deux ouvrages : *Bienveillance pour notre Amie la Terre* et *Bienveillance pour nos Amis les Animaux*.

Richement documentés et illustrés, ils permettent de sensibiliser le grand public à l'impact de l'homme sur la nature, la faune et la flore. À la fois un cri d'alarme pour sauvegarder notre planète et un message d'espoir pour les générations futures, ils invitent à une prise de conscience, pour que l'homme et la nature cohabitent en bonne intelligence.

Deux ans de travail lui ont été nécessaires pour rédiger ces ouvrages de 500 pages, à visée pédagogique.

« Sensible à la protection de notre planète et engagée dans la défense animale, j'ai souhaité apporter ma pierre à l'édifice, dans une démarche bienveillante et citoyenne » explique l'auteure.

Édités à compte d'auteur, les livres sont disponibles sur : <https://www.coollibri.com/> et au Bureau de Tabac : Valérie Briois - **Offre spéciale : Prix unitaire : 35 € ; 70 € les deux.**

**Une partie des recettes sera reversée à un refuge animalier viennois.**



# CULTURE

“ La participation à de grands événements tels que la Fête du court-métrage, le Festival Rev' Nature, et bientôt le Prix littéraire Nord Isère, s'inscrit dans une volonté de donner une dimension nationale à l'offre culturelle. ”

Michel BOULARAND

Conseiller municipal délégué à la médiathèque et la ludothèque



## ► Le coin de la médiathèque

### LE RENDEZ-VOUS DES P'TITS LECTEURS

Proposée chaque premier mercredi du mois, la séance des P'tits lecteurs éveille les enfants à la musicalité des mots et favorise l'apprentissage de la lecture.



### SÉQUENCE CINÉMA

Dans le cadre de la Fête du court-métrage, enfants et adultes ont visionné une série de films, ludiques et pédagogiques.



### LA MÉDIATHÈQUE VOUS DONNE RENDEZ-VOUS... SUR INSCRIPTION !

#### ✓ Prix littéraires du Festival Rev' Nature

Découvrez la sélection Graines de Rev' autour de l'environnement, et votez pour votre ouvrage favori, avant le 10 juin (Jeunesse) ou septembre (Adulte).

#### ✓ Les P'tits lecteurs

Mercredi : 4 mai et 1<sup>er</sup> juin, à 10 h.

Histoires, comptines et jeux de doigts de 0 à 5 ans.

#### ✓ Le jeu vidéo s'invite à la médiathèque

Du mardi 19 au vendredi 29 avril.

Venez jouer entre amis, en famille ou avec des inconnus.

#### ✓ Recyc'Livres

Mercredi 4 mai de 14 h à 16 h.

Ateliers créatifs : recyclage et environnement.

## ► Le coin de la ludothèque

### VOYAGE AUTOUR DU MONDE

La soirée jeux de société a conduit les participants aux quatre coins de la planète, de la banquise aux îles paradisiaques de l'océan Pacifique, en passant par l'Égypte.



**FERMETURES EXCEPTIONNELLES DU CENTRE CULTUREL (MÉDIATHÈQUE ET LUDOTHÈQUE)  
SAMEDI 16 ET 30 AVRIL ; SAMEDI 7, JEUDI 26, VENDREDI 27 ET SAMEDI 28 MAI ; SAMEDI 4 JUIN.**

« La création d'un poste de Conseillère Numérique, pour une durée de 24 mois, répond à une volonté de rendre les habitants autonomes dans leurs démarches administratives en ligne. L'approche se fait dans le respect et la bienveillance, pour apprendre à dompter l'outil informatique. »



Carine ZENOUDA  
Adjointe en charge de l'Action sociale,  
personnes dépendantes, logement

## ► Pôle Animations Seniors du Clos des Roses

La réouverture du Pôle Animations Seniors du Clos des Roses a soufflé un vent de bonne humeur dans le cœur de nos aînés. La reprise des repas, les mardis et jeudis à midi, et des activités avec Virginie et Anne-Marie, nous permet de renouer avec le plaisir de se rencontrer. Et toujours, un repas à thème un jeudi par mois, confectionné par des bénévoles du Clos des Roses. N'hésitez pas à proposer vos menus et à vous porter volontaire !



## ► Une rose pour ces dames

8 Mars, Journée Internationale des Droits des Femmes. Pour marquer cette date, le CCAS a souhaité offrir une rose aux bénéficiaires du portage de repas, et aux dames qui se sont présentées à l'accueil de la Mairie, ainsi qu'au Centre socioculturel Arc-en-Ciel.

## ► Bienvenue à... Mimouna Sghir, Conseillère Numérique

Rattachée au CCAS, elle travaille au Centre socioculturel Arc-en-ciel (Salle de la P@sserelle Emploi), et en Mairie. Sa mission ? Accompagner les Épiscopeptains dans la maîtrise de l'outil numérique (ordinateur, tablette, smartphone), pour les rendre autonomes dans les démarches administratives (à ne pas confondre avec un écrivain public).

Avec elle, fini de bloquer face à son PC pour obtenir un document de la CAF, créer son Espace santé ou déclarer ses impôts en ligne. « *J'interviens dans une démarche d'apprentissage pour que chacun puisse utiliser les services en ligne, sans prise de tête* » sourit Mimouna. Après une formation complémentaire, elle sera opérationnelle à partir de septembre, pour animer des ateliers individuels ou collectifs. Dès à présent, elle tient des permanences, chaque mercredi, de 9h à 12h et de 13h30 à 17h30, au Centre socioculturel. Ce service est gratuit et réservé aux Épiscopeptains. Renseignements auprès du CCAS.



# CENTRE SOCIOCULTUREL ARC-EN-CIEL

## ► Zoom sur les vacances de février Secteur Enfance

Les vacances de février ont été dynamiques avec une initiation et un spectacle de magie proposés par des professionnels. Et aussi : des sorties luge, Bowling, Laser Game, Max Aventure, et au complexe Olympia Sports.



## ► Secteur Jeunesse

Des 11-13 ans en grande forme avec des sorties karting, WeRide (pratique du BMX en intérieur), un concours de Top Chef, des jeux de société grandeur nature, des soirées Loup-Garou et Challenges. En parallèle à l'accueil de loisirs jeunesse, des animations de proximité ont été organisées dans les quartiers.

Les animateurs ont évalué avec les jeunes les 4 dernières années du projet social et se penchent maintenant sur l'avenir des 4 prochaines années.

Une rencontre entre parents, jeunes, équipe du centre social, élus et représentants du collège a permis de resserrer les liens entre le collège et les parents.





# CENTRE SOCIOCULTUREL ARC-EN-CIEL

## ► Secteur adultes Familles

Les ateliers mémoire et Socio-linguistiques se poursuivent. Ateliers et Compagnie rencontre un franc succès, pour discuter, bricoler, partager, cuisiner...

## ► La culture, vecteur de lien social

Dans le cadre de son Contrat de Ville 2022, le Centre promeut les événements culturels de proximité en associant les habitants. À ce titre, un groupe a été invité au Manège de l'Espace Saint-Germain, pour assister à un spectacle, musique et courts-métrages, organisé par l'orchestre Transmusical. Petits et grands ont apprécié la qualité d'interprétation des musiciens et le retour à la vie sociale.



## ► Un Carnaval haut en couleurs !

Des costumes colorés, une Batucada aux sonorités brésiliennes pour chauffer l'ambiance, des animations et des familles heureuses de défiler avec leurs enfants. C'est avec bonheur que la commune a renoué avec la tradition du carnaval. Porté par l'équipe du Centre, en collaboration avec les écoles, ce rendez-vous festif a été une réussite. Et pour la gourmandise, 400 muffins et autant de bugnes réalisés par les bénévoles ont régalé les écoliers.



# VIE PRATIQUE

## ► Numéros utiles

- ✓ **Police Nationale :**  
Commissariat de police de Vienne  
au 04 74 78 06 78
- ✓ **Pôle Tranquillité Publique :**  
7 jours/7 et 24h/24 : 04 74 57 28 88  
Au rez-de-chaussée de l'Hôtel de ville :  
ouvert du lundi au vendredi de 8 h 30 à 12 h  
et de 13 h 30 à 17 h
- ✓ **Sapeurs-Pompiers :** composez le 18
- ✓ **SAMU :** composez le 15
- ✓ **Médecin de garde :** composez le 15

### ✓ MAISON DE SANTÉ PONT-É-SANTÉ

2, rue de l'Europe

- **Médecins généralistes :**  
04 58 17 03 11 - Sur rendez-vous
  - Docteur Sabine MADINIER
  - Docteur Vanessa GONZALES-TESTON
  - Docteur Vlad TRANC
  - Docteur Nicolas MAINAUD-BELLISSENT
- **Cabinet Pont-É-Infirmières à domicile :**  
06 86 34 48 34 - Sur rendez-vous
  - Sylvie BESSAT
  - Christine ROUSSET
  - Marie-Sophie MOULIN-TSIMISSIRIS
  - Florence CHARLIER-TÊTE
  - Alexandra DELAWAR
- **Infirmière Asalée :**  
06 40 38 16 19 - Sur rendez-vous
- **Cabinet de Kinésithérapie, Ostéopathie, Balnéothérapie :**  
04 58 17 08 54 - Sur rendez-vous
  - Youssef BRAHMI
  - Arnaud BERNARD
  - Pierrick MARTIN
- **Psychologue :**  
- Corinne EL ASMAR : 06 84 01 40 41

- ✓ **Médecin généraliste :**  
Pascal COLOMBON - Les Mésanges - Bât. 3  
50, rue Joseph Grenouillet - 04 74 57 62 30
- ✓ **Cabinet infirmières :**  
Plan des Aures - 92, allée de la Tour  
Résidence du Soleil  
CHAPUIS Laure 06 09 51 91 65  
DESROCHES Isabelle 07 61 70 91 74  
KCHAOU Samia 06 50 42 33 87  
ROLLAND Delphine 06 82 32 72 93

- ✓ **Pédicure - Podologue :**  
CERDON Lucie 04 74 48 09 89  
92, allée de la Tour - Résidence du Soleil
- ✓ **Diététicienne :**  
AREZKI Sofia 07 69 86 67 04
- ✓ **Psychologues :**  
CARLES Florence 06 60 98 49 35  
GRANGE Élisabeth 06 89 35 50 43
- ✓ **Pharmacie de garde :**  
Composer le **3237**, d'un téléphone fixe, mobile,  
ou de se connecter sur <http://www.3237.fr>  
pour être mis en relation avec le professionnel  
le plus proche de chez vous. Ce service  
audiotel est accessible 24 h/24 ; tarif : 0,35 €  
TTC/minute
- ✓ **Urgence dentaire :** 04 76 00 06 66
- ✓ **Clinique vétérinaire :** 04 74 57 79 37  
N° urgence : 04 81 43 04 00
- ✓ **Suez des Eaux :** Contact 09 77 40 84 08  
Urgence 0 977 401 133
- ✓ **Hôtel de ville :** 04 74 57 28 80  
Ouvert du lundi au vendredi,  
de 8 h 30 à 12 h et de 13 h 30 à 17 h,  
et le 1<sup>er</sup> samedi du mois de 9 h 15 à 11 h  
1, place Claude Barbier  
BP 50057 - 38783 Pont-Évêque Cedex
- ✓ **Agence Advivo :** 04 27 69 20 60
- ✓ **Centre socioculturel Arc-en-ciel :**  
04 74 16 17 00
- ✓ **P@sserelle Emploi :** 06 63 52 51 53  
[passerelle.emploi@ville-pont-veveque.fr](mailto:passerelle.emploi@ville-pont-veveque.fr)
- ✓ **Médiathèque :** 04 74 57 64 30
- ✓ **Ludothèque :** 04 74 57 76 60
- ✓ **Pôle Petite Enfance**  
Graine de Malice : 04 74 54 59 21

## ► Rencontrez vos élus...

Madame le Maire et les élus tiennent une permanence à l'Hôtel de Ville, **le premier samedi du mois, de 9 h 15 à 11 h**. Sur rendez-vous pris au 04 74 57 28 80 en indiquant le sujet à aborder (sous réserve des conditions sanitaires).

## ► Collectes sélectives

Le ramassage des poubelles jaunes se fera les **21 avril, 5 et 19 mai, 2, 16 et 30 juin**. Pour des raisons de sécurité, les conteneurs ne doivent pas rester sur la voie publique. Pensez à les rentrer dès le passage du camion de collecte.

### ENEDIS : URGENCES ÉLECTRICITÉ



Enedis, gestionnaire du réseau électrique français, a ouvert une ligne téléphonique pour traiter les urgences d'électricité. En cas de panne de courant, contactez le 09 72 67 50 38.

## ► Nouveau ! Bienvenue à... Corinne El Asmar, psychologue clinicienne et psychothérapeute

Maison de Santé  
2, rue de l'Europe  
Tél. 06 84 01 40 41  
<https://www.corinne-elasmr.fr/>



À 45 ans, Corinne El Asmar, psychologue clinicienne diplômée d'État et psychothérapeute, a intégré la Maison de Santé, en novembre dernier.

En activité depuis 15 ans, elle travaille en libéral à la Maison d'Enfants à Caluire-et-Cuire et habite Pont-Évêque depuis 6 ans. Une commune où elle se sent bien, d'où son envie de s'y installer professionnellement.

L'ouverture de la Maison de Santé, dans une optique pluridisciplinaire, a fini de la séduire.

Pour l'heure, elle se partage entre la région lyonnaise et le Pays viennois. Ceci dans l'attente d'avoir une clientèle suffisante pour exercer à temps plein à Pont-Évêque, où elle reçoit 3 jours par semaine : lundi, mercredi et vendredi.

Dans le cadre feutré de son cabinet, elle accueille des enfants, adolescents, adultes et seniors. Elle se déplace également à domicile ou à l'hôpital, pour accompagner les personnes atteintes de cancer, et leur famille.

Au cours de sa pratique – elle a travaillé 2 ans au Vinatier, à Bron – elle a développé une sensibilité face à certaines pathologies, telles que l'autisme ou la schizophrénie. « *J'ai renforcé mes compétences en obtenant les diplômes universitaires en psychopathologie de l'enfant et de l'adolescent, en sexologie et thérapie de couple, en psychose et schizophrénie, complétés par une formation en sophrologie. J'ai aussi beaucoup travaillé sur la remédiation de la mémoire, les troubles de l'attention et de la concentration* » explique Corinne El Asmar.

D'un naturel posé et bienveillant, elle est formée à l'écoute et ouverte à toutes les cultures. D'origine Libanaise, elle parle couramment l'arabe, ce qui est un atout et favorise la relation de confiance, entre le thérapeute et son patient. « *Je m'intéresse à l'humain, dans sa singularité et ses sensibilités* » ajoute la thérapeute.

Multi services dans le bâtiment, démolition, nettoyage, élagage, déménagement, paysagisme...

**Devis gratuit**  
**06 07 22 32 28**  
[marc-vivien@club-internet.fr](mailto:marc-vivien@club-internet.fr)  
**38780 Pont-Évêque**

**SERPOLLET**  
SERFIM ÉNERGIE

RÉSEaux DE DISTRIBUTION  
AMÉNAGEMENT DE LA VILLE  
RÉSEaux DE TRANSPORT

Agence Vallée du Rhône  
173, chemin de Cumelle - 69560 Saint-Cyr-sur-le-Rhône  
04 74 85 15 13 - [agence.valleedurhone@serpollet.com](mailto:agence.valleedurhone@serpollet.com)  
[www.serfim.com](http://www.serfim.com)

# VIE ÉCONOMIQUE

## ► Les Soins du Linge

Changement  
de propriétaire



Rue Louis Leydier  
Tél. 04 74 85 95 61  
<https://www.facebook.com/lessoinsdulinge>

**S**ouvenez-vous ! Il y a un an presque jour pour jour, Véronique Rigollier qui tient le **Pressing Net 2000**, situé rue Louis Leydier, lançait un appel pour trouver un repreneur. Après 28 ans à trier, laver, détacher, sécher, repasser, plier, elle souhaitait raccrocher le fer, et profiter d'une retraite bien méritée.

C'est maintenant chose faite ! Au 1<sup>er</sup> avril, Nadège Badni, 40 ans, a racheté le fond de commerce. Originnaire d'Estrablin, la jeune femme a travaillé durant 20 ans dans la coiffure, à Vienne. Désireuse de changer de métier et de se mettre à son compte, elle répond à l'annonce. Cliente du pressing, elle connaît déjà l'enseigne et avec Véronique, le courant passe.

À ses côtés, Nadège découvre le métier et débute une formation de 2 mois, supervisée par un organisme assermenté, de Paris. Très à l'aise avec la clientèle, elle travaille en solo et s'épanouit

dans son nouveau métier. Elle conserve les services existants, cordonnerie, Point Relais, et envisage de développer la livraison à domicile pour les pièces volumineuses, tels que les tapis. Et pour mieux s'appropriier le lieu, elle a rebaptisé l'enseigne : **Les soins du linge**. Un nom à son image, qui correspond à son caractère soigné et méticuleux.

Elle adopte également de nouveaux horaires pour mieux s'adapter à sa clientèle.

*« Je suis heureuse d'avoir transmis mon commerce à Nadège, car elle a toutes les qualités pour réussir. Grâce à elle, je pars sereine. Je lui confie ma clientèle que je remercie pour sa fidélité »* commente Véronique Rigollier.

Pour elle aussi, une page se tourne, avec au programme, profiter de la vie et de sa famille. Bonne retraite Véronique ! Et bienvenue à Nadège !

**Ouvert du lundi au vendredi : 8 h 30 / 18 h 30 non-stop - samedi : 8 h 30 / 14 h 30.**

## ► Le Tiers-Lieu a ouvert ses portes



Tri Rhône-Alpes - Trira  
1, rue Joseph Grenouillet  
Tél. 04 74 59 45 19  
[www.trira.com](http://www.trira.com)

**L**e projet, soutenu par la Municipalité, est devenu réalité, ou presque. Le Tiers-Lieu numérique baptisé **Au Comptoir de La Fabrique**, géré par la Coopérative Trira, a ouvert ses portes le 14 mars, dans les anciens locaux du Crédit Agricole.

Pour l'heure, seule la première tranche est finalisée. Il faudra patienter jusqu'au mois de septembre pour que tous les services, FabLab et espace de co-working modulable, soient opérationnels.

Déjà, la façade entièrement repeinte couleur crème et les enseignes vert Chartreuse, invitent à franchir les portes, pour découvrir ce qui se cache derrière.

Précédemment installée au 72, montée Lucien Magnat, l'Épicerie **Au Bonheur partagé** a pris ses quartiers dans ces locaux flambants neufs, et adopté une nouvelle appellation : **Au Comptoir de la Fabrique**. Ce commerce de proximité qui

a su fidéliser sa clientèle, dispose maintenant de 54m<sup>2</sup> de surface de vente, avec toujours plus de références à proposer.

Fruits, légumes, fromages, charcuterie, produits locaux, du terroir et artisanaux, cave à vin, il n'y a que l'embarras du choix. Et grâce à une convention avec la Poste, un service Poste-Relais permet d'effectuer des opérations courantes.

Il est même possible de prendre un café, un thé, en surfant sur internet à l'Espace numérique, en accès libre et gratuit.

Le coin boutique, attendant à l'atelier de réparation, permet d'acheter un ordinateur reconditionné et du matériel informatique à prix attractif, avec en prime les conseils avisés d'un professionnel.

« *Déjà un emploi a été créé et un second est en cours de recrutement* » explique le directeur, Gabriel Jobin, qui grâce à ce nouvel outil, espère doubler le chiffre d'affaires en un an.

**Ouverture du lundi au samedi de 9h à 18h non stop.**

# ACTUALITÉS

## ► Collectes des déchets

**V**ous avez besoin d'un bac, d'un composteur ou d'un lombricomposteur : que vous soyez des particuliers, entreprises, syndicats ou bailleurs, rendez-vous sur le site internet de Vienne Condrieu Agglomération, rubrique « démarches en ligne » : <https://www.vienne-condrieu-agglomeration.fr/demarches-en-ligne/>

## ► Rappel

### CE QU'ON PEUT METTRE DANS LES BACS JAUNES

- ✓ **Le papier** : papiers de bureau, journaux, prospectus et enveloppes.
- ✓ **Les emballages en plastique** : bouteilles, sacs plastiques, sacs de légumes congelés, suremballages plastiques, sachets de fromage râpé, tubes de dentifrice, recharges de savon, pots de crème, pots de yaourt, barquettes en polystyrène, boîtes de cacao, barquettes plastiques avec couvercle, boîtes d'œufs, paquets de chips, flacons de salle de bains, bidons de lessive...
- ✓ **Les emballages en métal** : flacons d'aérosols, canettes, boîtes de conserve, barquettes en métal, paquets de café, capsules de café, papier aluminium, opercules et capsules de bouteille, bouchons à vis, tubes de crème en métal, plaquettes de médicaments vides...
- ✓ **Les emballages en carton** : cartonnettes, boîtes de céréales, briques de lait ou de jus de fruits, cartons de pizza, suremballages en carton, rouleaux de papier absorbant.



### CE QU'ON NE PEUT PAS METTRE DANS LES BACS JAUNES

**Les papiers absorbants** : essuie-tout, les mouchoirs, les lingettes (Bac vert des ordures ménagères).

**Les objets en plastique** : stylos, jouets, boîtes (Bac vert des ordures ménagères).

**Le verre** : point d'apport volontaire vert.

**Le textile** : benne à textiles.

**Les déchets verts** : en compostière.

Et bien sûr, le meilleur déchet est celui que nous ne produisons pas. Alors soyons vigilants lors de nos achats !

## ► Solidarité

### UN GESTE CITOYEN ET SOLIDAIRE

**L'**école maternelle des Genêts collecte les gourdes en plastique de compote et de desserts lactés (vides). Elles seront vendues pour être recyclées. Les bénéfices seront versés à l'Association Française du Syndrome de Rett (AFSR). Une maladie génétique rare qui se caractérise par une régression du développement chez l'enfant.

Les gourdes, vides, peuvent être déposées directement à l'école, à l'accueil de la Mairie ou du centre Socioculturel Arc-en-ciel.

**Attention : celles contenant du jus de fruit ne sont pas acceptées.**



# CALENDRIER DES FÊTES

## ► Avril

**Dimanches 10 et 24**  
**Élections présidentielles**  
Salle des Fêtes  
De 8 h à 19 h

**Samedi 16**  
**Chasse aux œufs**  
Mas des Prés  
13 h

**Dimanche 22**  
**Cérémonie commémorative**  
**du Souvenir des Victimes**  
**et Héros de la Déportation**  
Place Claude Barbier  
18 h

## ► Mai

**Mercredi 4**  
**Village de l'Emploi**  
Place Claude Barbier  
De 14 h à 17 h

**Samedi 7**  
**Journée de l'Environnement**  
Place Claude Barbier  
De 8 h 30 à 17 h

**Dimanche 8**  
**Cérémonie commémorative**  
**de la Victoire de 1945**  
Place Claude Barbier  
11 h

**Vendredi 20**  
**Accueil nouveaux arrivants**  
Clos des Roses  
18 h

## ► Juin

**Samedi 11**  
**Pique-nique du CCAS**  
**et du Centre socioculturel**  
Mas des Prés  
12 h

**Dimanches 12 et 19**  
**Élections législatives**  
Salle des Fêtes  
De 8 h à 18 h

## ► Les jeunes porte-drapeaux à l'honneur

Le 60<sup>ème</sup> anniversaire du Cessez-le-feu en Algérie a été conduit par le Premier Adjoint, Jean-Paul Phily. En signe de transmission du devoir de mémoire, les jeunes portes-drapeaux, issus du Conseil Municipal d'Enfants, ont reçu un drapeau confectionné et offert par leur aîné, Gérard Thomann. L'association des Tambours et Clairons de Vienne et du Pays Viennois et l'Ensemble Vocal Intergénérationnel, ont donné un côté solennel à cette cérémonie du souvenir.



## ► Bienvenue à bébé !

**Cosme COULON TIRAPU**  
**Poyraz-Alim TUGAN**  
**Ishaak SEBKHI**  
**Tiago DE FALCO**  
**Sofia DERDOUR**  
**Oumayma SALHI**  
**Ezio CAETANO**  
**Emy DURIEUX**  
**Romy ESCOFFIER**  
**Elvin GÜL**  
**Dareen MOHAMEDI**  
**Djawed HASSAOUI**  
**Janette PRUD'HOMME**  
**Meryem KIRAZLI**  
**Rihem M'HAMDI**

le 20 janvier  
le 23 janvier  
le 25 janvier  
le 27 janvier  
le 2 février  
le 20 février  
le 21 février  
le 24 février  
le 28 février  
le 1<sup>er</sup> mars  
le 4 mars  
le 4 mars  
le 17 mars  
le 19 mars  
le 19 mars

## ÉTAT CIVIL

### ► Ils nous ont quittés...

**Ichelan BEDROSSIAN** le 3 février  
**Andrée VINCENDON** le 6 février  
**Nicole DEGAINE**  
**née CATHELIN** le 17 février  
**Marcelle GUILLOT**  
**née FERRAND** le 27 février  
**Yvette VINCENDON**  
**née BOUVIER** le 13 mars

### ► Ils se sont dit oui...

**Daniella RIVIERE et Xavier BARDOT**  
**Fayza TITOUAH et Nadir TITOUH**  
**Émilie KOWALSKI et Clément GOMEZ**  
**Byambasuren DAMDINGOMBO et Tsenguunbileg GANKHUYAG**

le 12 février  
le 5 mars  
le 19 mars  
le 19 mars



**10 logements  
Du T2 au T4**

À partir de

**159 155 €\***

**POUR LE LOT A002  
SURFACE DE 48,56 M<sup>2</sup>  
avec terrasse de 11,5 m<sup>2</sup>  
et garage fermé inclus de 14 m<sup>2</sup>**



\* prix avec TVA à 5,5 sous conditions.

## NOUVELLE RÉSIDENCE | PONT-ÉVÊQUE

**OFFRE**  
Chèque cadeau cuisine  
à partir de **2000 €\***

\*pour les 5 premières réservations

Une co-promotion :



**COMMERCIALISATION**

**06 14 20 31 53**

contact.villaslea@gmail.com

**VOTRE AGENCE IMMOBILIÈRE**  
Guy Hoquet Pont-Évêque

**ESTIMATION OFFERTE**

04 74 16 12 90  
ponteveque@guyhoquet.com

143 Montée Lucien Magnat  
38780 PONT-ÉVÊQUE



**Rencontrons-nous.**

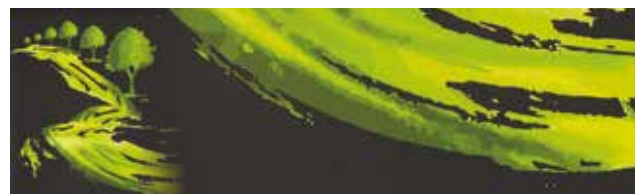


**martin.G**  
depuis 1932  
MENUISERIE ALUMINIUM  
METALLERIE



**04 74 16 17 77**  
contact@martingsarl.fr

319, rue Laverlochère  
38780 Pont-Evêque  
[www.martingsarl.fr](http://www.martingsarl.fr)



En tant que professionnel du paysage nous mettons en oeuvre notre savoir-faire pour aménager et entretenir vos espaces extérieurs.



**JARDIN SERVICE**  
SAS JS

38780 Pont-Évêque

04 74 57 67 67  
contact@jardinservice.fr  
[www.jardinservice.fr](http://www.jardinservice.fr)