

n° 29 ▶ Juin 2020

PONT-ÉVÊQUE


www.ville-pont-eveque.fr

Mag



Bel été à toutes
et à tous !



Ville de 
PONT - EVEQUE

SOMMAIRE



Mairie de Pont-Évêque

Hôtel de ville
1, place Claude Barbier - BP 50057
38783 PONT-ÉVÊQUE Cedex
Tél. 04 74 57 28 80
Fax 04 74 57 28 83
Site : ville-pont-eveque.fr
Facebook @PontEveque38

Horaires d'ouverture au public :

Du lundi au vendredi de 8h 15 à 12h et de
13h à 17h, le samedi matin de 9h 15 à 11h 30

Magazine bimestriel 3000 ex.
de la commune de Pont-Évêque

Directeur de la publication :
Martine FAÏTA

Élue référente à la communication :
Dalila BRAHMI

Réalisation et impression :

Éditions JP MARTIN - FOUQUET SIMONET
Tél. 06 51 95 55 12 - editionsjpmartin@hotmail.fr
30, avenue Général Leclerc - 38200 VIENNE

Conception graphique : Magali ARNAUD

*La Municipalité remercie les annonceurs
pour leur collaboration et leur confiance.*

Édito du maire 3

Cadre de vie Environnement 4

Agrandissement du cimetière
Salle de sports doux
Rénovation des courts de tennis
Allée du Clos des Roses
L'instant nature... Vive le printemps !

Municipalité 6

Bienvenue à...
Distribution des masques, une logistique très lourde
Le soutien de la Région
Un risque sanitaire

Nouveauté 9

Ouverture d'une boutique informatique solidaire
Des visières de protection pour les soignants

Dossier 10

Faites connaissance avec l'équipe municipale...
Notre Ambition 2020-2026 pour Pont-Évêque
Nos promesses sont nos projets !

Vie Municipale 14

Les Services municipaux, mode d'emploi...
Les activités reprennent...

Vie économique 16

Enseignes Rhône-Alpes
Cazeneuve

Vie pratique 18

Actualités 19

C'est le printemps aux Ateliers Cré'Acteurs !
Allô Familles Isère
Lutter contre le frelon asiatique

État civil 19



ADE MOTO
Christian Colin
MOTOS - SCOOTER - QUADS
CONCESSIONNAIRE EXCLUSIF :
DERBI **SYM**
AV. DENIS CRAPON
38780 PONT-ÉVÊQUE
Tél. 04 74 57 75 47

« *Le futur appartient à ceux qui croient en la beauté de leurs rêves.* » (Eleanor Roosevelt)

Madame, Mademoiselle, Monsieur,

Je suis **heureuse et fière** de vous présenter la **nouvelle équipe municipale**. Elle est composée de femmes et d'hommes issus de **différents horizons**, ce qui en fait la **richesse** et la **complémentarité**.

Je vous invite à faire plus ample connaissance avec chacun d'eux, en page dossier, avec un rappel de nos objectifs puisque « **Nos promesses sont nos projets** ». Sachez qu'ils sont déjà au travail et qu'ils ont pris une part active dans la gestion de la crise sanitaire, liée au Covid-19.

Avant d'ouvrir une nouvelle page, je tiens à **remercier chaleureusement l'équipe sortante** qui durant 6 ans, m'a soutenue et accompagnée sans jamais faillir.

Nous venons de traverser une période inédite, qui restera gravée dans nos mémoires et dans l'histoire. Dans cette épreuve, **nous avons fait front commun** avec les agents municipaux, dans un **bel esprit de solidarité**. Spontanément, les commerçants, les entreprises, les associations et les habitants ont multiplié les initiatives personnelles pour accompagner les plus fragiles. Cette **entraide** est à l'image de notre commune, **une Ville où il fait bon vivre**.



Aujourd'hui, les risques de contamination semblent s'éloigner, même s'il nous faut **rester prudents**. Je pense tout particulièrement à nos **aînés** que nous avons pris le soin de protéger et d'entourer.

Peu à peu, la vie et les animations reprennent, tout en restant suspendues aux consignes gouvernementales. Le **Centre de loisirs** et les **animations pour tous** vont ponctuer l'été.

Je vous attends nombreux à ces rendez-vous festifs.

Bonnes vacances à toutes et à tous !

Madame le Maire, Martine Faïta

Je reste à votre écoute.

A handwritten signature in black ink, which appears to be 'Martine Faïta'. The signature is written in a cursive style and is positioned below the typed name.

CADRE DE VIE ENVIRONNEMENT

➤ Agrandissement du cimetière

Les travaux d'agrandissement du cimetière sont lancés, sur une parcelle communale attenante qui avait été réservée à cet effet. Cette extension de 4 852 m² permettra la création de 444 emplacements, offrant ainsi un lieu d'inhumation et de recueillement, à toutes les confessions.

Les travaux devraient se terminer mi-juillet.



➤ Rénovation des courts de tennis

Le Tennis Club de Pont-Évêque, affilié à la Fédération Française de Tennis (FFT), compte 363 licenciés et emploie 2 salariés. La réfection des deux courts extérieurs, construit en 1983 et refaits en 2005, arrive à échéance.

L'entreprise a réutilisé l'ancien revêtement pour servir de fondation, avant la pose d'un béton résine qui offre une surface de jeu plus souple. Le nouvel éclairage, conforme aux normes de la FFT, permettra d'accueillir des tournois de haut niveau. Deux murets d'enceinte finalisent l'ensemble.

Les travaux se termineront autour du 20 juin.



➤ Salle de sports doux

La Salle de sports doux, construite en lieu et place de l'ancienne crèche Graine de malice, s'étend sur une surface de 300 m². Elle sera mise à disposition des associations.

La réception du chantier est prévue mi-juillet.



➤ Allée du Clos des Roses

Créée lors de la construction de la **Résidence du Clos des Roses** et du **Parc des Oliviers**, la voie traversante qui relie la rue Louis Leydier et la rue Joseph Grenouillet, a été nommée **Allée du Clos des Roses**. Cette appellation, décidée en conseil municipal, permettra de faciliter le repérage des services de secours et l'adressage des colis et courriers.

Rappelons qu'il s'agit d'une **venelle piétonne**, pour assurer la sécurité des résidents et des promeneurs. En accord avec Advivo, des barrières amovibles ont été installées à chaque extrémité pour fermer la voie, et limiter l'accès aux véhicules de secours : Pompiers, Police nationale, Police municipale, Services municipaux (portage des repas, services techniques...). Une signalétique apposée sur ces barrières, marque l'interdiction de stationnement sur cette zone.



CADRE DE VIE ENVIRONNEMENT

► L'instant nature... Vive le printemps !

L'hiver s'en est allé, tout doucement, sans faire de bruit...

Le printemps est là, bien décidé à réveiller la nature qui s'est assoupie, l'espace d'une saison, pour mieux se régénérer.

Nourris par la chaleur des premiers rayons du soleil, les bourgeons ont fait leur apparition, avant de laisser place à des fleurs aux couleurs chatoyantes, qui distillent leur parfum au gré du vent.

Nul n'est besoin de chausser ses bottes de sept lieues pour profiter du spectacle de la nature qui s'éveille. Il suffit de s'asseoir sur l'un des bancs installés dans le petit square qui fait face au Centre culturel Boris Vian, et de se laisser gagner par l'émotion. Les Prunus se sont parés de leurs plus beaux atours : des fleurs d'un rose profond dialoguent joyeusement avec les massifs et les arbustes verdoyants. Il suffit de tendre l'oreille et d'un brin de poésie pour entendre leurs confidences, bercées par le chant des oiseaux...

C'est dans cet écrin de verdure que les passants aiment à s'accorder une pause détente, pour apprécier chaque petit bonheur que seul le printemps sait nous offrir.



OptiKid
LE SPÉCIALISTE DE LA VUE DES ENFANTS
"Nos lunettes, une affaire de spécialiste!"

OPTIQUE GAUTHIER
www.optiquegauthier.fr
2 magasins à votre service ...
VIENNE • 2, Avenue Berthelot
Tél. 04 74 78 07 01
PONT-EVEQUE • 98, Montée Magnat
Tél. 04 74 59 08 35

RODENSTOCK
www.rodenstock.com
PROTECTION CONTRE LA LUMIÈRE BLEUE NOCIVE*

MUNICIPALITÉ

► Bienvenue à...

✓ ABDALLAH MOUKNI

Nouveau directeur du Centre socioculturel Arc-en-ciel, Abdallah Moukni, 55 ans, a une longue expérience dans le domaine social. Durant 25 ans, il a officié dans deux centres sociaux de Villefontaine avant d'intégrer celui de l'Isle d'Abeau, où il gérait près de 80 salariés. Désireux de changer d'horizon et de découvrir un nouveau public, il a postulé à Pont-Évêque avec l'envie de placer les habitants au cœur des projets. « *Le Centre socioculturel est un lieu d'initiative, où les habitants sont force de proposition et les professionnels ont un rôle d'accompagnement. Je souhaite fortifier le partenariat existant entre la structure, les institutions, les associations et les Épiscopeptains, dans une optique d'enrichissement mutuel* ».



✓ ANISSA NASRI ET FAROUK BELOUETTAR

Depuis le 3 février, Anissa Nasri et Farouk Belouettar, Agents de médiation professionnels spécialisés en structures, assurent une présence bienveillante sur tout le territoire de la commune, en journée et en soirée. À pied ou à vélo, toujours en binôme, ils viennent au contact des habitants, dans une démarche de prévention.

Ils ont un rôle d'interface entre la population, les structures et les institutions, pour prévenir les incivilités. Une rencontre avec les services de la Mairie et les partenaires a permis de définir le rôle de chacun, pour travailler en concertation, dans une optique de complémentarité.

Leur sens du contact, doublé d'une expérience réussie dans l'encadrement et la médiation, font d'eux des interlocuteurs privilégiés.

Reconnaisables avec leur tenue sérigraphiée aux couleurs de la Ville, ils sont déjà bien identifiés par tous les âges de la population.

Vous pouvez les contacter au 04 74 57 28 80 ou par mail : mediation@ville-pont-eveque.fr

MUNICIPALITÉ

✓ CARINE BLANC

Policière municipale, Carine Blanc vient de Bourgoin-Jallieu. Elle travaille en binôme avec Jean-Philippe Hiriart.

Placée sous l'autorité du Maire, la Police municipale est l'une des trois forces de sécurité, après la Police Nationale et la Gendarmerie. Police de proximité, de prévention et de dissuasion, elle a pour compétence principale de veiller à la sécurité et à la tranquillité des Épiscopeptains au quotidien, ainsi que :

- La surveillance générale de la commune et des bâtiments communaux,
- L'îlotage et la proximité avec les riverains et les commerçants,
- La surveillance aux abords des écoles,
- Le contrôle et le respect des arrêtés de police du Maire,
- La surveillance et la répression des infractions à l'arrêt, au stationnement et à la circulation routière,



- Le suivi des véhicules en stationnement abusif ou à l'état d'épave et leur mise en fourrière,
 - Gestion de la vidéoprotection de la commune,
 - La police administrative et l'accueil du public,
 - La rédaction des arrêtés et permissions de voirie,
 - La rédaction des rapports, procès-verbaux, mains courantes,
 - La surveillance du marché,
 - L'organisation de l'opération tranquillité vacances,
 - La gestion des dossiers sur les chiens dangereux,
 - La divagation des animaux (mise en fourrière),
 - La gestion et le contrôle des débits de boissons,
 - La centralisation et la gestion des objets perdus et trouvés,
 - Le suivi de la réglementation spécifique ayant trait à la publicité, l'urbanisme, l'hygiène, le bruit...
 - Les occupations irrégulières du domaine public,
 - Le respect de la salubrité publique,
 - La surveillance et le bon déroulement des manifestations communales,
 - Les actions de sensibilisations dans les écoles (prévention routière, permis vélo, permis internet).
- La Police municipale de Pont-Évêque travaille en étroite collaboration avec le Commissariat de Vienne (contrôle routier, Patrouille de Sécurisation du Quotidien).

La Police municipale n'est pas habilitée à prendre des dépôts de plainte qui restent de la compétence exclusive de la Gendarmerie Nationale et de la Police Nationale.

Contact : 04 74 57 28 88
ptp@ville-pont-eveque.fr

ALFA X PNEU
04 74 79 98 46

**Courroie de distribution
Disques/Plaquettes
Echappement
Géométrie
Pneumatiques
Entretien**

etc...

34, avenue Georges et Louis Frèrejean
Z.I. de l'Abbaye - 38780 PONT-ÉVÊQUE

BRIZ GLASS — 04 37 04 36 33 — Pare-brise 0^c

évo franchise

Pare-brise Impact Caméras Toutes assurances

34 Avenue Georges et Louis Frèrejean
ZI de l'Abbaye
38780 PONT-EVEQUE
brizglass38@gmail.com

MUNICIPALITÉ

► Distribution des masques, une logistique très lourde

La pandémie de Covid-19 a créé une situation inédite, qu'il a fallu gérer au coup par coup, en fonction de l'évolution de la maladie et des mesures gouvernementales.

Soucieuse de protéger les habitants, Madame le Maire, Martine Faïta a pris l'initiative de doter gratuitement chaque Épiscopeptain de masques de protection. D'autant que face à la pénurie, il était difficile, voire impossible, de s'en procurer.

Le **10 avril**, la décision a été prise de fournir un masque homologué, lavable et réutilisable par habitant, âgé de 10 ans minimum (selon les recommandations de l'État).

Le **13 avril**, une commande de 5000 masques a été adressée à l'atelier de couture Défi Création, installé à Pont-Évêque.



Grâce à sa réactivité, l'entreprise a assuré une livraison à flux tendu de 200 à 300 masques par jour que les élus, les agents municipaux, l'équipe du Centre socioculturel, les médiateurs, les bénévoles et la Régie de quartiers ont mis sous enveloppe, avec des feuillets explicatifs.

Cette opération, qui s'est déroulée dans le respect des règles sanitaires, représente un important travail de conditionnement

Du **4 au 10 mai**, plus de 30 personnes se sont mobilisées pour distribuer 2389 masques.

Du **11 au 15 mai**, 12 autres agents ont assuré des permanences sous la halle pour distribuer les 2611 masques restants.

Un soin tout particulier a été apporté aux personnes dépendantes, malades, en situation de handicap ou atteintes de pathologies lourdes, par le biais du CCAS, qui a assuré une livraison à domicile.



► Le soutien de la Région

La Région Rhône-Alpes a décidé d'offrir des masques à chaque commune du territoire. Réceptionnés le **23 mai** par Madame le Maire, Martine Faïta, les élus, Jean-Paul Phily et Christian Tognarelli, 5300 masques ont été distribués du **26 mai au 4 juin**, par l'équipe du Centre socioculturel.

Les modèles adultes ont été déposés par deux, directement dans les boîtes aux lettres des Épiscopeptains.

Les masques en taille enfant, pour les CE2, CM1 et CM2, ont eux été remis directement aux enfants, dans les écoles.

Merci à la Région Rhône-Alpes et à son président, Laurent Wauquiez, pour cette initiative qui va permettre aux Épiscopeptains de se doter d'un second masque lavable pour vous protéger et protéger vos proches.

Merci à Vienne Condrieu Agglomération et son président, Thierry Kovacs, pour l'organisation de la distribution des masques aux communes.



► Un risque sanitaire

S'ils nous protègent, une fois utilisés, les masques, gants, mouchoirs et lingettes usagés représentent un risque élevé de contamination pour les habitants et plus particulièrement pour les agents en charge du nettoyage.

Ils sont également néfastes pour l'environnement puisqu'ils mettent en moyenne 450 ans pour se décomposer.

Nous lançons un nouvel appel au civisme ! Merci de respecter les consignes et d'utiliser les poubelles adéquates.

► Ouverture d'une boutique informatique solidaire

Issue du mouvement d'Emmaüs, la société coopérative Trira a ouvert une boutique informatique solidaire de vente, réparation et dépannage, 8 rue Louis Leydier.

Dans le cadre d'une économie circulaire, elle vend du matériel informatique professionnel reconditionné et à petit prix : montres connectées, caméras Go Pro, unités centrales, PC et téléphones portables, imprimantes laser, petit matériel, câblages...

Elle met gratuitement à disposition deux postes informatiques, en libre accès, ou sur rendez-vous, pour les personnes ayant besoin d'être accompagnées dans leurs démarches.

Pour étoffer son offre de services, Trira a installé son Fab Lab (Laboratoire de fabrication équipé d'imprimantes 3D) au sein même de la boutique. La salle attenante lui permettra de dispenser une large gamme de formations, qui vont de l'initiation à l'outil informatique à la maîtrise des nouvelles technologies, tels que l'impression 3D, la découpe laser, le prototypage, l'écoconception...

Elle projette également d'ouvrir des espaces dédiés au coworking (travail partagé) et au télétravail, avec mise à disposition des outils correspondants. « Ces offres s'adresseront aux particuliers, aux professionnels et aux industriels » explique Gabriel Jobin, directeur de Trira.

Ouverte les mardi de 14h à 19h, mercredi à vendredi de 10h à 12h et de 14h à 19h et le samedi de 10h à 12h et de 14h à 18h. Tél. 04 74 59 45 19.



► Des visières de protection pour les soignants

Grâce à son Fab Lab, et des subventions obtenues dans le cadre de l'appel à projet de lutte contre la Covid-19, Trira s'est lancé dans la fabrication des visières de protection pour les soignants et les métiers en lien avec le public. Une initiative solidaire qui lui a permis de développer ses compétences et de gagner en visibilité avec à terme, l'espoir de décrocher de nouveaux marchés.

Fin mai, les commandes atteignaient déjà 1 438 visières.



DOSSIER

Faites connaissance avec l'équipe municipale...

Le 15 Mars, vous avez renouvelé votre confiance à l'équipe municipale majoritaire, qui a recueilli 77 % des voix. Le 28 mai, le conseil municipal composé de 29 membres a été officiellement installé, et **Martine Faïta réélue Maire de Pont-Évêque** avec 27 voix pour et 2 voix contre.

► Le Maire



Martine Faïta, 67 ans
Cadre associatif retraitée
Maire et conseillère
communautaire

► Les adjoints



Jean-Paul Phily, 72 ans
Cadre secteur du bâtiment
retraité
1^{er} adjoint et conseiller
communautaire
Administration générale,
sécurité, marché



Dalila Brahmî, 53 ans
Cadre de la fonction publique d'État
2^{ème} adjointe et conseillère
communautaire
Cohésion sociale, démocratie
locale, événementiel



Bayram Dindar, 49 ans
Artisan second œuvre
du bâtiment
3^{ème} adjoint
Urbanisme, plan de
déplacement mobilité et
conseiller communautaire



Irina Thomassy, 61 ans
Agent commercial
4^{ème} adjointe
Finances, assurances



Christian Tognarelli, 67 ans
Artisan dans le domaine
de l'industrie, retraité
5^{ème} adjoint
Travaux, patrimoine, espaces verts



Carine Zenouda, 57 ans
Chargée de relation client
6^{ème} adjointe
Action sociale, personnes
dépendantes, logement



Samset Shakhun, 52 ans
Gestionnaire
7^{ème} adjoint
Éducation, vie scolaire, Conseil
Municipal d'Enfants

► Les conseillers municipaux de la majorité

Conseiller municipal délégué



Gilbert Courtois, 64 ans
Ouvrier spécialisé, retraité
Vie associative, sport,
environnement et
lutte contre l'ambrosie

Conseillers municipaux



Jacqueline Grand, 62 ans
Hôtesse d'accueil retraitée



Blandine Feuillet, 48 ans
Assistante de direction

► Les conseillers municipaux de la majorité



Michel Boularand, 67 ans
Ouvrier métallurgiste retraité



Catherine Piganeau, 49 ans
Technico-commerciale



Christian Colin, 59 ans
Commerçant



Michèle Lentillon, 71 ans
Cadre fonction publique
retraitée



Stéphane Garda, 55 ans
Cadre responsable qualité
fournisseur



Marie-France Rousset, 70 ans
Professeur retraitée



Hasan Alagoz, 33 ans
Chef d'entreprise



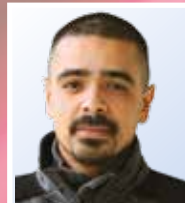
Lucie De Pinho, 50 ans
Traductrice experte



Maurice Meysson, 60 ans
Technicien fonction publique
territoriale retraité



Chloé Delouvrier, 37 ans
Assistante d'élèves en situation
de handicap



Karim Korichi, 33 ans
Artisan second œuvre
du bâtiment



Anne Lise Pasquier-Fay, 28 ans
Cadre responsable partenariat



Franck Rigollet, 63 ans
Technicien retraité



Nicole Muller, 73 ans
Assistante maternelle retraitée



Ilhan Misir, 39 ans
Artisan second œuvre
du bâtiment

► Conseillère municipale indépendante



Jocelyne Moulin, 63 ans
Retraitée

► Les conseillers de l'opposition



Bernard Bernigaud, 66 ans
Retraité de la fonction publique



Jean-Louis Dutin, 66 ans
Retraité

DOSSIER

Notre Ambition 2020-2026 pour Pont-Évêque

Nos promesses sont nos projets !

Ville de
PONT - EVEQUE



► Une ville à la campagne

- ✓ **Moderniser le Centre-Ville** (plan de circulation, aménagement des voiries, ralentisseurs, zone 30) afin de le **sécuriser**, de le rendre **fonctionnel** et **attractif**
- ✓ Soutenir l'installation de nouveaux commerces en centre-ville
- ✓ Poursuivre les aménagements des **écoles** et améliorer l'accueil de la restauration scolaire (agrandissement)
- ✓ Poursuivre le soutien à l'accession à la propriété et ainsi diversifier l'offre de logements (équilibre entre locatif et accession).
- ✓ Soutenir l'**économie locale** – Créer une zone artisanale – Soutenir la création d'emplois
- ✓ Créer un parking relais pour développer le **covoiturage** et limiter les voitures tampons en centre-ville
- ✓ Favoriser et sécuriser le déplacement en mode doux (deux roues, piétons)
- ✓ Continuer à embellir notre Parcours de santé afin de donner à toutes les générations l'envie de bouger, de s'épanouir
- ✓ Agrandir le cimetière et aménager le parking (places supplémentaires, toilettes publiques, conteneurs enterrés) – *Travaux en cours*

► Une ville qui s'engage

- ✓ Participer à la **transition énergétique** en étudiant la création d'un réseau de chaleur à partir de l'entreprise Munksjo (anciennement Sibille) à destination des bâtiments communaux et des logements collectifs
- ✓ **Participer à la lutte contre le réchauffement climatique** - Un arbre abattu, deux plantés - Adapter le fleurissement de la commune afin de réduire la consommation d'eau potable
- ✓ Poursuivre les efforts d'économie d'énergie par l'installation de leds, l'isolation des bâtiments publics, ...
- ✓ Étudier la possibilité de végétaliser les cours d'écoles
- ✓ Conforter les actions d'entretien naturel des **espaces verts** de la commune (chèvres, ruches, ...)
- ✓ Valoriser les espaces protégés et ainsi nous inscrire dans une **démarche de développement durable**
- ✓ Envisager des projets de **fleurissement** en pied d'immeubles en lien avec les habitants
- ✓ Sensibiliser les enfants et les familles au tri sélectif et au **gaspillage alimentaire**
- ✓ Soutenir et accompagner les initiatives citoyennes ayant pour objectif de produire des **énergies vertes**
- ✓ Renforcer l'entretien de la commune par des campagnes de sensibilisation, l'installation de poubelles et la mise en œuvre de chantiers propreté.

► Une ville Active et Sportive

- ✓ Poursuivre le **soutien** apporté aux **associations** :
 - Signature d'une charte d'objectifs partagés
 - Poursuivre la relocalisation des équipements sportifs - Finaliser et aménager la **salle d'expression** (gymnastique douce, ...) - Construire un **bâtiment** pour l'accueil du club de judo – Aménager les **extérieurs du Pôle sportif** (éclairage, stade de football, ...)
 - Finaliser la rénovation des **courts de tennis** – *Travaux en passe d'être achevés*
- ✓ Proposer des **formations** aux **bénévoles associatifs** (secourisme, gestion, ...)
- ✓ Soutenir la **participation** et **l'implication** des habitants en organisant régulièrement des rencontres conviviales de dialogues par secteurs, hameaux, quartiers
- ✓ Continuer à rythmer la vie de la commune par l'organisation de temps forts réguliers qui favorisent la **convivialité**
- ✓ Créer un **Conseil Consultatif de la Jeunesse** et ainsi encourager l'implication dans la vie de la commune

► Une ville attentive et solidaire

- ✓ Poursuivre les actions de lutte contre l'isolement en renforçant le **programme d'activités** pour nos **aînés**
- ✓ Mettre en place des transports pour faciliter le déplacement de nos **aînés** et leurs participations aux actions collectives
- ✓ Climatiser la Salle du Clos des Roses – *Travaux achevés*
- ✓ Renforcer la « **P@sserelle emploi** » en créant un site demandeurs/employeurs
- ✓ Pérenniser l'action « Village de l'Emploi » (job d'été, mise en relation employeurs / demandeurs d'emplois)
- ✓ Renforcer **l'accompagnement scolaire** des enfants
- ✓ Poursuivre les événements **intergénérationnels** et **festifs** qui favorisent le bien vivre à Pont-Évêque
- ✓ Encourager et multiplier les initiatives personnelles (Fête des voisins, initiatives jeunes...)
- ✓ Proposer des **actions culturelles** tout public, toutes générations confondues (Médiathèque, Ludothèque, Centre socioculturel)
- ✓ Renforcer des outils de communication et d'informations en direction des habitants

► Une ville qui protège

- ✓ Poursuivre l'installation de la **vidéoprotection** dans les bâtiments communaux et les zones les plus sensibles
- ✓ Conforter le partenariat entre la **police municipale** et la **police nationale**
- ✓ Installer un **Conseil des droits et des familles** dans le prolongement du rappel à l'ordre
- ✓ Conforter les deux postes de **médiateurs professionnels** pour mieux prévenir les incivilités
- ✓ Définir et mettre en œuvre des actions de **prévention routière** (Ralentisseurs, feux de vitesse, panneaux pédagogiques proches des écoles, contrôle de vitesse...)
- ✓ Renforcer les liens entre les **habitants** et les acteurs de la **sécurité** (voisins vigilants, référents de quartiers, ...)

VIE MUNICIPALE

► Les Services municipaux, mode d'emploi...

Jusqu'au 31 août, sous réserve de l'évolution de la situation sanitaire et des décisions gouvernementales, les Services municipaux privilégient le contact téléphonique.

✓ **L'accueil principal de la Mairie** est ouvert : du lundi au vendredi, de 8 h 15 à 12 h et de 13 h à 17 h ; samedi, de 9 h 15 à 11 h 30. Il sert d'interface, car le public n'a pas accès aux différents services, qui se fait prioritairement par contact téléphonique : **04 74 57 28 80**.

Un emplacement est prévu pour les dépôts de dossiers (urbanisme, écoles, CCAS, ...).

✓ **Le CCAS** accueille le public sur rendez-vous (hormis situation exceptionnelle). Une permanence est assurée :

- le mardi matin, par le Service logement
- le jeudi matin, pour la distribution des cartes de bus

04 74 57 28 82 - e.tranchand@ville-pont-eveque.fr

✓ **Le Service scolaire** privilégie le contact téléphonique. Les familles sont encouragées à régler en ligne ou à déposer leurs règlements sous enveloppe à l'accueil de la Mairie.

04 74 57 28 91 - scolaire@ville-pont-eveque.fr

✓ **L'urbanisme** :

Le dépôt des dossiers d'urbanisme se fait par courrier postal ou à l'accueil de la Mairie. Les récépissés seront transmis par mail.

Les autres demandes sont à formuler par mail à **st@ville-pont-eveque.fr** ou par téléphone au **04 74 57 28 81**, les lundi, mardi, jeudi et vendredi, de 13 h 30 à 17 h, et le mercredi, de 8 h 30 à 12 h, avec possibilité de rendez-vous.

✓ **La Police Municipale** :

04 74 57 28 88 - ptp@ville-pont-eveque.fr

✓ **La Ludothèque** est fermée.

Fondée en 1958
SAS ROUSSET & FILS
www.btp-rousset-fils.fr

**TOUS VOS TERRASSEMENTS
TOUS VOS ASSAINISSEMENTS
ADDUCTION D'EAU - FONÇAGE
VRD - RECYCLAGE T.P.**

04 74 58 26 48 - 06 08 48 51 48

Siège Social : OYTIER ST OBLAS
Bureau : CHUZELLES

ENTREPRISE ÉLUE ET NOTÉE
PAR SES CLIENTS **9,2/10**

Coiffure à domicile
Femme / Homme
Pascale Grataloup
Plus de 20 ans d'expérience

07 78 39 11 77

Du mardi au vendredi de 8 h à 19 h
et le samedi de 8 h à 18 h

► Les activités reprennent...

✓ LA MÉDIATHÈQUE BORIS VIAN

Depuis le 30 juin, la médiathèque est ouverte les mardis et vendredis de 14 h à 18 h et les jeudis de 9 h à 12 h, avec régulation possible du nombre de personnes à l'intérieur.

Le port du masque et le nettoyage des mains sont obligatoires, et les gants conseillés.

Une mise en quarantaine des livres retournés, assure la sécurité sanitaire des usagers.

La réservation en ligne est possible uniquement sur le fonds de la médiathèque de Pont-Évêque.

Fermeture annuelle du 27 juillet au 24 août :
Pensez à demander votre sac de livres pour les vacances !!

Renseignements : 04 74 57 64 30
mediatheque@ville-pont- eveque.fr



✓ LE CENTRE SOCIOCULTUREL ARC-EN-CIEL

Réouverture de l'accueil du public. La reprise du Centre de loisirs du Mas des Prés se fera dans le respect des gestes sanitaires et des animations pour tous ponctueront l'été (plus de détails sur le programme de l'été).

04 74 16 17 00

centresocioculturel@ville-pont- eveque.fr



✓ LE CLOS DES ROSES

La Salle intergénérationnelle du Clos des Roses est ouverte en juillet, les mardis et vendredis, de 14 h à 16 h, sur inscription.

Le service de restauration fonctionne les mardis et jeudis, également sur inscription (nombre de personnes restreint).

L'accueil se fait dans le respect des consignes sanitaires : lavage des mains à l'arrivée, port du masque obligatoire, distanciation physique et signature du règlement intérieur qui précise ces modalités.

Inscriptions au 04 74 57 28 82.

Fermeture estivale du 1^{er} au 31 août inclus.



✓ L'ÉPICERIE AU BONHEUR PARTAGÉ

Elle est ouverte du mardi au vendredi de 9 h à 12 h 30 et de 15 h à 19 h, en formule drive, avec un service de livraison gratuit à domicile pour les personnes âgées, fragiles ou dépendantes.

Commandes au 04 74 20 64 95.

Fermeture estivale du 1^{er} au 31 août inclus.



✓ LE MARCHÉ DU JEUDI

Les forains sont présents chaque jeudi, de 8 h à 12 h, sur la place Claude Barbier, dans le respect des gestes barrières.

Pour des questions sanitaires, le port du masque est demandé pour circuler dans la zone de vente.

Le marché est maintenu en juillet et août.



VIE ÉCONOMIQUE

► Enseignes Rhône-Alpes

Signalétique intérieure et extérieure



45, rue Louis Bréguet
Z.I. de l'Abbaye
Tél. 04 74 31 93 03
home@enseignes-ra.com



Créée en 1995 par David Jeanmougin, **Enseignes Rhône-Alpes** fête ses 25 ans ! D'abord installée à Vienne, dans le quartier d'Estressin, l'entreprise est venue à Pont-Évêque en 2006, dans la Zone Artisanale des Tanneries. En 2008, elle a emménagé rue Bréguet, dans la Zone Industrielle de l'Abbaye, où elle dispose de 450 m² d'atelier. Tout récemment, le bâtiment a fait l'objet d'une extension de 200 m² qui a permis de réaliser six bureaux, certains pouvant être loués.

Enseignes Rhône-Alpes fabrique des enseignes, mais avec un champ de compétences et d'actions beaucoup plus large. Son cœur de métier est le marquage sur tout support, principalement pour de la signalétique intérieure et extérieure. Elle réalise de l'impression sur textile, vinyle, pour créer des banderoles, des voiles, des drapeaux, du marquage de vêtements, du flochage de véhicules ou de vitrines, des panneaux de signalétique pour des événements permanents ou provisoires, des étiquettes, stickers... Elle propose aussi de la broderie sur textile.

Avec trois salariés, dont une graphiste et une équipe de poseurs, elle utilise un matériel de pointe pour répondre à toutes sortes de demandes. Que ce soit pour des particuliers, des entreprises ou des associations, elle assure chaque étape de

l'opération : la création, l'impression, la découpe, le façonnage et la pose sur site.

L'entreprise travaille pour les grands groupes du BTP et expédie ses commandes sur toute la France. Elle est intervenue sur des chantiers de renom : le Musée des Confluences, le Stade et le Médipôle de Lyon, l'hôpital de Chambéry, l'A 480, la Centrale nucléaire de Dijon et maintenant le To-Lyon.

Au niveau local, elle réalise les banderoles placées aux entrées de la commune, qui annoncent les événements associatifs. Vous apercevez aussi ses enseignes dans les différentes zones économiques épiscopontines : Vulco, Citéos, Ahlstrom Munksjo, le Comptoir des Criques, Jardin Service, Rey Frères Mécanique, Air Fluide, Brizglass, GS Thermic et bien d'autres. « *Nous avons des clients fidèles qui pour certains nous font travailler depuis le début, et le soutien de la Municipalité de Pont-Évêque avec laquelle nous collaborons de longue date. C'est important pour nous, la confiance* » expliquent Sonia Jeanmougin et Thierry Jardinnet.

Enseignes Rhône-Alpes se porte bien et s'appuie sur ses atouts : « Qualité, Réactivité, Adaptabilité », sans oublier le service aux clients. Le parking gratuit, réservé à la clientèle, est indéniablement un plus.

VIE ÉCONOMIQUE

► Cazeneuve

Fabrication de machines-outils



Z.I. de l'Abbaye
48, avenue Denis Cragon
38780 Pont-Évêque - FRANCE
Tél. 04 74 16 20 26
<http://www.cazeneuve.fr>

Sécialiste de la machine-outil de très haute précision, l'entreprise **Cazeneuve** a fêté ses 115 ans, en ouvrant ses portes à ses fournisseurs, clients et partenaires. Une visite guidée par son président Luc Thollon, et son directeur, Philippe de Haro, à laquelle ont été conviés les élus du territoire.

Présente depuis 1967 à Pont-Évêque, l'entreprise a été fondée en 1905 par André **Cazeneuve**, pour produire des machines à tresser le fer.

En 1916, elle met au point ses premiers tours parallèles dits "modernes", qui vont devenir son cœur de métier.

La société est reprise en 1984 par la famille Thollon, qui la dirige actuellement, avec la volonté de pérenniser l'œuvre et l'esprit d'entreprendre de son fondateur.

Fière de son identité française qu'elle revendique à l'international, l'entreprise **Cazeneuve** a bâti sa réputation sur la qualité de ses machines, leur précision de l'ordre du micron, et leur robustesse. Une image d'excellence qu'elle cultive par le bouche-à-oreille. « *Nos clients sont nos meilleurs ambassadeurs* » souligne Philippe de Haro.

Mais loin de se reposer sur ses acquis, l'entreprise est résolument tournée vers l'avenir. Elle tire sa force de sa capacité à innover, grâce notamment à son bureau d'étude et son partenariat avec Siemens, leader en électronique industrielle.

C'est ainsi qu'elle a développé les tours à commande numérique, avec écran tactile, des logiciels simples d'utilisation et une navigation intuitive, à l'image de la dernière née, l'Optimax3. Un programme informatique créé sur mesure, permet de répondre aux besoins des clients. La machine ultra haute précision est livrée, installée et réglée sur place par les techniciens, qui assurent la formation des utilisateurs, leur sécurité, et le service après-vente, avec dépannage et assistance à distance.

« *Nous avons des machines **Cazeneuve** présentes dans 54 pays et réalisons 20 % de vente à l'export* » précise Philippe de Haro, qui regarde l'avenir avec confiance.

En perpétuelle évolution, ce secteur recrute et offre de belles opportunités de carrière. L'entreprise recherche des personnes motivées, en BTS ou DUT, qu'elle forme en binôme avec un technicien qualifié, pour étoffer ses équipes.

VIE PRATIQUE

► Numéros utiles

- ✓ **Police Nationale** :
Commissariat de police de Vienne
au 04 74 78 06 78
 - ✓ **Pôle Tranquillité Publique** :
7 jours/7 et 24 h/24 : 04 74 57 28 88
Au rez-de-chaussée de l'Hôtel de ville :
ouvert du lundi au vendredi, de 8 h à 12 h
et de 13 h à 17 h
 - ✓ **Sapeurs-Pompiers** : composez le 18
 - ✓ **SAMU** : composez le 15
 - ✓ **Médecin de garde** : composez le 15
- ✓ **Pôle de santé** : 8, rue Louis Leydier
 - **Pont-É-Infirmières Soins à domicile**
BESSAT Sylvie, ROUSSET Christine,
MOULIN-TSIMISSIRIS Marie-Sophie,
AVIGNON Fabienne, CHARLIER-TÊTE
Florence, DELAWAR Alexandra
Tél. 04 74 16 00 53
 - **Médecins généralistes**
GONZALES-TESTON Vanessa
(absente le mercredi) 04 74 31 67 42
GUYOT Pauline (absente le vendredi)
04 58 17 44 38
MADINIER Sabine (absente le mardi)
09 52 26 34 43
- ✓ **Médecin** :
COLOMBON Pascal - Les Mésanges - Bât. 3
50, rue Joseph Grenouillet - 04 74 57 62 30
 - ✓ **Cabinet infirmières** :
Plan des Aures - 92, allée de la Tour
Résidence du Soleil
CHAPUIS Laure 06 09 51 91 65
DESROCHES Isabelle 07 61 70 91 74
KCHAOU Samia 06 50 42 33 87
ROLLAND Delphine 06 82 32 72 93
 - ✓ **Pédicure - Podologue** :
CERDON Lucie 04 74 48 09 89
92, allée de la Tour - Résidence du Soleil
 - ✓ **Diététicienne** :
AREZKI Sofia 07 69 86 67 04

- ✓ **Psychologues** :
CARLES Florence 06 60 98 49 35
GRANGE Élisabeth 06 89 35 50 43
- ✓ **Pharmacie de garde** :
Composer le **3237**, d'un téléphone fixe, mobile,
ou de se connecter sur <http://www.3237.fr>
pour être mis en relation avec le professionnel
le plus proche de chez vous. Ce service
audiotel est accessible 24 h/24 ; tarif : 0,35 €
TTC/minute
- ✓ **Urgence dentaire** : 04 76 00 06 66
- ✓ **Clinique vétérinaire** : 04 74 57 79 37
N° urgence : 04 81 43 04 00
- ✓ **Suez des Eaux** : Contact 09 77 40 84 08
Urgence 0 977 401 133
- ✓ **Hôtel de ville** : 04 74 57 28 80
Ouvert du lundi au vendredi,
de 8 h 15 à 12 h et de 13 h à 17 h,
le samedi matin de 9 h 15 à 11 h 30
1, place Claude Barbier
BP 50057 - 38783 Pont-Évêque Cedex
- ✓ **Agence Advivo** : 04 27 69 20 60
- ✓ **Centre socioculturel Arc-en-ciel** :
04 74 16 17 00
- ✓ **P@sserelle Emploi** : lundi et jeudi 14 h - 17 h
et mardi 9 h - 12 h
- ✓ **Médiathèque** : 04 74 57 64 30
- ✓ **Ludothèque** : 04 74 57 76 60
- ✓ **Pôle Petite Enfance**
Graine de Malice : 04 74 54 59 21

► Rencontrez vos élus...

Madame le Maire et les élus tiennent une permanence à l'Hôtel de Ville, sans rendez-vous, **le premier samedi du mois, de 9 h 15 à 11 h.**

► Collectes sélectives

Le ramassage des poubelles jaunes se fera les **2, 16 et 30 juillet, 13 et 27 août, 10 et 24 septembre, 8 octobre.**

Pour des raisons de sécurité, les conteneurs ne doivent pas rester sur la voie publique. Pensez à les rentrer dès le passage du camion de collecte.

ENEDIS : URGENCES ÉLECTRICITÉ



Enedis, gestionnaire du réseau électrique français, a ouvert une ligne téléphonique pour traiter les urgences d'électricité. En cas de panne de courant, contactez le 09 72 67 50 38.

► C'est le printemps aux Ateliers Cré'Acteurs !

Le printemps est arrivé à la Boutique des Ateliers Cré'Acteurs, avec plein de nouveautés pour habiller toute la famille à petit prix, tout en protégeant la planète !

Pour celles et ceux qui ne connaissent pas encore ce bon plan, c'est l'occasion rêvée de découvrir la recyclerie ! Ensembles, robes, pantalons, shorts, T-shirts, accessoires (bijoux, sacs, ceintures, foulards), vestes, blazers, chaussures : vous n'aurez que l'embaras du choix.

Avant leur mise en vente, les articles sont vérifiés, lavés et repassés par une équipe de charmantes bénévoles, sous la conduite de Lysiane, la référente.

Les Ateliers Cré'Acteurs - 8, rue Louis Leydier
Ouverture : mercredi 14 h - 18 h, jeudi 9 h - 12 h et 14 h - 18 h et vendredi 9 h - 12 h.

Tél. 04 74 79 56 41 - www.lesatelierscreacteurs.fr



► Allô Familles Isère

Vous êtes parent et vous avez besoin d'être soutenu ? La plateforme téléphonique ALLÔ FAMILLES ISÈRE, lancée par le Département de l'Isère, est faite pour vous !

Ce dispositif d'écoute et de conseils parentaux est opérationnel pour répondre aux besoins des familles, et s'inscrit comme étant une nouvelle modalité de prévention du Département.

Service et appels gratuits, du lundi au vendredi de 9 h à 12 h 30 et 13 h 30 à 16 h 30 au **0800 00 38 38**.



► Lutter contre le frelon asiatique



Le frelon asiatique représente une véritable menace pour la biodiversité et la santé des abeilles.

Un dispositif de surveillance et de lutte, piloté par la Fédération des Groupements de Défense Sanitaire, en partenariat avec la Fédération Régionale de Défense contre les Organismes Nuisibles, vise à localiser et faire détruire les nids par des entreprises spécialisées avant la sortie des fondatrices (à la fin de l'automne), pour limiter leur prolifération.

Toute personne suspectant la présence d'un frelon asiatique est invitée à le signaler :

- ✓ Sur la plateforme de signalement en ligne : www.frelonsasiatiques.fr
- ✓ En téléchargeant l'application mobile « Frelon Asiatique »

► Bienvenue à bébé !

Axel BROISE	le 8 avril
Mithat-Efe TEMIR	le 13 avril
Yethreb FERCHICHI	le 14 avril
Olivia MARTINS GONÇALVES	le 23 avril
Ghina AKMICH	le 27 avril
Rebecca ARMOUGOM	le 29 avril
Selim DEMIRBAS	le 4 mai
Malik MISIR	le 18 mai
Aurore MERMET	le 1 ^{er} juin
Luqman MELLITI	le 8 juin

► Ils nous ont quittés...

Germain BONNET	le 13 avril
René BORRINI	le 30 avril
Marie-Christine MARTINEZ née FORRY	le 3 mai
Camille BOUTON née PERROT	le 12 mai
Rémy ROSADA	le 3 juin
Achalous KARASSARKISSIAN née DJERMAKIAN	le 3 juin

ÉTAT CIVIL



CHARPENTE - COUVERTURE - ZINGUERIE - RENOVATION

252, Avenue Georges et Louis Frèrejean - 38780 Pont-Évêque

☎ 09 54 51 69 35 ☎ 06 86 07 94 59



✉ sgfcouverture@gmail.com

📘 SGF.Charpente

DEVIS GRATUIT



HABILLAGE TOITURES
PVC ET ALU

POSE DE VELUX
ET AUVENTS

POSE GOUTTIERE
ZINC ET ALU

ISOLATION DES COMBLES

EXTENSION TOUT
TYPE DE TOITURE



En tant que professionnel du paysage nous mettons en oeuvre notre savoir-faire pour aménager et entretenir vos espaces extérieurs.

JARDIN SERVICE
SAS JS
38780 Pont-Évêque
04 74 57 67 67
contact@jardinservice.fr
www.jardinservice.fr



martin.G
depuis 1932
MENUISERIE ALUMINIUM
METALLERIE




04 74 16 17 77
contact@martingsarl.fr

319, rue Laverlochère
38780 Pont-Évêque
www.martingsarl.fr



MENUISERIE Bernard MEUNIER

BOIS / ALU / PVC
AGENCEMENT

CHONAS L'AMBALLAN
PONT-EVÈQUE ☎ 06 80 13 32 66

EXPERT CONSEIL **FenêtréA**
FENÊTRES - PORTES - VOLETS



Idéal Délices
Pâtissier Traiteur - Stéphane CHAVAS



- Cocktail salé / sucré
- Buffet
- Plateaux repas
- Viennoiseries
- Gâteaux de mariage
- Gâteaux d'anniversaire

Le Sourd - 38780 PONT-ÉVÈQUE - Tél. 06 28 42 32 28
ideal.delices@neuf.fr - www.ideal-delices-traiteur.fr




AGENCE VALLEE DU RHONE
173 Chemin de Cumelle
69560 ST CYR S/ LE RHONE
Tél : 04.74.85.15.13
Fax : 04.74.31.71.49
agence.valleedurhone@serpollet.com
Site : www.serpollet.com

RESEAUX D'ENERGIES HTA - BT - GAZ
ECLAIRAGE - MISE EN LUMIERE
SIGNALISATION TRICOLERE
RESEAUX DE TELECOMMUNICATIONS

GAY Frères
Société de Fait

MAÇONNERIE - CARRELAGE - PLACOPLÂTRE
DÉMOUSSAGE ET PEINTURE DE TOITURES

12, route de Cancanne
38780 PONT-ÉVÈQUE
☎ 04 74 85 94 58



Siret 403 303 472 00019 - APE 4399C
N° TVA Intracommunautaire FR 37 403 303 472